

## 採購招標規範

### 一、工程概述

工程名稱：行政部「A棟7樓國際策發部旁屋頂、B棟7樓屋頂地面及B棟8樓屋頂地面防水工程」採購案

主辦機關：財團法人公共電視文化事業基金會

工程地點：台北市內湖區康寧路3段75巷50號(A棟7樓)及康寧路3段75巷70號(B棟7樓及8樓)

工程期限：機關決標日起15日內開工，開工之日起60日工作天內竣工。

保固期限：自驗收合格日起一年

### 二、工程範圍

#### (一) A棟7樓國際策發部旁屋頂地坪防水工程-(詳附錄1)

1. 7樓國際策發部旁屋頂地坪防水層塗佈(採一底+防水抗裂網+三面漆)計5層。
2. 落水頭更新採不銹鋼材質共15只(詳屋頂落水頭翻修詳圖)。
3. 7樓花台泥土清除後刷防水漆(花台區域內部及立面牆採一底二面漆)計3層。(詳附錄1)。
4. 花台區域牆面泥作範圍，由水溝底部粉刷水泥至花台外牆面現滴水線位置粉光泥作處理。
5. 屋頂有7片黑色防水片挖除清運處理(詳附錄1照片)。
6. 發電機排煙口處的空心磚施作防水前要搬移，施作完成要後原擺放。
7. 黑色防水片與黑色防水片間縫隙(似伸縮縫)防水施作前先密實填充補平至地坪高度。
8. 7樓辦公室走道區域施作防護包護作業等。

#### (二) B棟屋頂8樓平台地坪防水工程-(詳附錄2)

1. 防水施作範圍包含 B 棟屋頂 8 樓平台地坪(於入口欄杆外及電線槽箱外四周各 1 公尺範圍)、消防管路屋突及基地台設備基座等防水層塗佈(一底+防水抗裂網+三面漆)計 5 層。(詳附錄 2)
2. B 棟屋頂 8 樓平台落水頭更新 (共 5 只)。(詳屋頂落水頭翻修詳圖)
3. B 棟屋頂 8 樓平台花台泥土清除後，清洗花台內部並塗刷防水漆施作 (花台區域內部一底二面漆計 3 層)，花台立面牆全部不塗布防水層。(詳附錄 2)
4. 花台立面牆上的電線管路以黑色 2.0 單芯電線固定支撐完整。
5. 消防管口屋突位置有縫隙需先水泥確實修補。
6. 8 樓電梯外走道至戶外平台間加鋪設防護板防護。

(三) B 棟 7 樓戶外冷卻水塔地面防水工程(4 棚緩衝區上方)-(詳附錄 3)

1. B 棟 7 樓戶外冷卻水塔平台地坪面防水層塗佈(一底+防水抗裂網+三道面漆)計 5 層。
2. B 棟 7 樓戶外冷卻水塔平台地坪之落水頭更新 (共 4 只)。(詳屋頂落水頭翻修詳圖)
3. B 棟 7 樓戶外冷卻水塔平台區域所有排水管(包含冷氣及冷卻水塔排水管)集中牆面接引入 3 英寸排水管集中排放往落水頭處，施作注意排水坡度 1/100 以上。(詳如附件照片)。
4. 破損水溝水泥及該區域地坪面磚全部挖除後，清理乾淨後，修補泥作面依地坪排水坡度鋪設 2-5 公分厚泥作地坪面)。
5. 7 樓電梯外走道至戶外平台間加鋪設防護板防護。

**三、本案工程共同內容如下:**

- (一)地坪與垂直牆面以 45 度泥作塗佈導角(如倒角補強詳圖)。
- (二)破損水溝水泥面及花台面挖除後修補平整泥作處理，另如牆面或水溝有垂直角要作倒角補強(如倒角補強詳圖)。
- (三)原有地坪面以高壓沖洗槍沖洗乾淨，地坪面不平整以水泥先行修補順平。
- (四)泥作面修補平整或導角泥作面完成後上底漆(第一道)，再鋪設防水抗裂網後再上防水面層三道塗抹共計 5 層。

(五)進行中必要的剷平地坪作業和填補工作，保證防水面平整度。

(六)地面有裂痕需優先處理(包含設備的基座裂痕等)。

(七)施作區域有牆面磁磚破損或鬆動需拆除磁磚後泥作修補固定(磁磚材料由本會提供)。

(八)防水施工：

1. 選用合適的防水 PU 材質材料(一道底漆+防水抗裂網+三道面漆)共 5 道。

2. 嚴格按照招標規範進行防水材料的鋪設與粘結。

3. 本案防水層(含防水抗裂網)施作高度由地板面或水溝面上來至牆面第一塊磁磚面高度止，如果無磁磚其防水高度由地坪上來至少 15 公分。

4. 防水施作區域有屋突;設備基座;發電機出口平台基座及冷氣基座等，防水層塗佈(一底+防水抗裂網+三道面漆)計 5 道。

(九)各落水頭全部拆除更換新不銹鋼材質高腳落水頭，施作方式(如落水頭翻修詳圖)。

#### 四、材料說明

(一)本工程所使用之防水材料為 PU 材質，廠商施作前需提供品牌和型號等相關證明文件送業主認可後方可使用。

(二)各項材料之選定以業主依設計原意解釋為憑。

(三)材料需具備出廠合格證書和檢驗檢測報告。

#### 五、施工注意事項

(一)採購招標規範圖樣及說明書等具同等效力，一切規定均應遵辦。如圖說中未經註明而為施工上所必需，或慣例上所應有、圖說間有互異不明之處，得參照公共工程委員會施工規範之品質及施工要求解釋之，並依契約規定辦理。

(二)有粉塵作業應採取以下措施

1. 準備足夠防護用品，如口罩、防護眼鏡、防護服等，供工人使用。
2. 配備高效的移動式吸塵器，及時清理施工過程中產生的粉塵。
3. 在打鑿前，對施工區域進行噴水濕潤，減少粉塵飛揚。
4. 工人清潔施工後，應及時清潔身體，換掉防護服，避免將粉塵帶到其他區域。

(三) 承包廠商需配合業主施工環境及辦公時間作業等因素，承包廠商需調整施作時段或施工人力安排，會產生噪音、樓板地磚打鑿震動作業，承包商應依業主排定施工時間施工，應避開攝影棚錄影製播時段，如施作中反應影響攝影棚錄影時，承包廠商應無條件配合停工。

有打鑿聲響採取以下措施：

### 1. 事前準備

- (1). 承包商提前向業主承辦人及攝影棚承辦人協調施作時間，可能產生的噪音。
- (2). 將噪音較大的施工安排在工作日的白天進行，如有必要時假日施作。

### 2. 施工過程

- (1). 根據實際情況，採取交替作業的方法，減少連續噪音。
- (2). 主動傾聽相關人員的意見和反饋，及時處理他們的投訴和建議。

### 3. 設立聯絡窗口：

- (1). 設立專門的聯絡窗口電話，方便相關人員在施工期間隨時反映問題，並及時回應和解決。
- (2). 遇到特殊情況，應及時停止施工並採取相應措施，協調施工時間和方案，確保不影響攝影棚拍攝作業及辦公等。

(四) 工程進行期間承包商對於場內材料及廢料雜物等之堆置，應保持清潔、安全、衛生，凡不需之物料、垃圾應隨時運離。

(五) 花台泥土及垃圾清運採大空包方式吊掛作業處理，廠商需自行向當地警察機關申辦路權使用，並配合現場依法配置指揮交通，以符合職安法令。

(六)施工期間嚴格遵守安全施工規範，保證工人安全。

(七)承包商對於施工場所內及周邊之人員、公共用物、物品等均有防護之責任，如發生事故或損壞，概由承包商負責。

(八)落水頭施工前需先行堵塞防護，不可有異物掉入管內保持管路暢通。

(九)承包商應確實作好工地安全措施，尤應考量辦公期間之公共區域通道清潔保持與粉塵汙染防制問題。

(十)廢棄物應集中於指定位置、不可隨地拋棄。

(十一)地板面清理及泥作修補平整

(1). 使用高壓清洗現場地板面，有效去除舊有附著不佳的物質。

(2). 敲除不平地坪及泥作修補坑洞平整。

(十二)地面塗佈底漆(施作底漆前廠商先洽請業主人員檢查確認後再執行)

(1). 提高防水層對地面的附着力，有效的底漆能夠固化基材表面，加強防水層與地面的黏附性。

(2). 底漆能夠有效封堵現有樓板表面的毛孔，防止混凝土水氣上升。這不僅有助於防水層的成膜，還有利於提高防水層的壽命。

(十三) 牆角補強處理

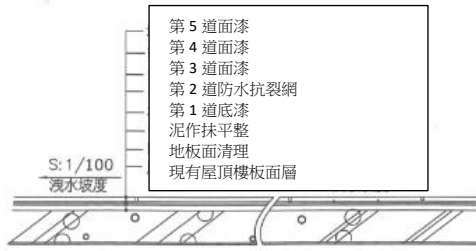
(1). 屋頂樓板面的防水材繼續鋪至垂直牆面(或女兒牆)上，形成捲材防水。

(2) 在屋面與垂直面、女兒牆面的交接處，將鬆動廢泥清除或敲掉，並依倒角補強詳圖補 45 度角泥作層，後續再上刷底漆-第二道補強結構網-第三道面漆-第四道彈性防水材-第五道面漆。

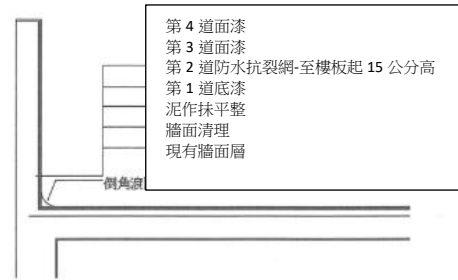
(十四)圖說尺寸標註說明：

1. 承包商於施作時，如圖說尺寸有標示不明或疑議之處，應請業主解釋，不得直接以比例尺丈量圖說後施作。

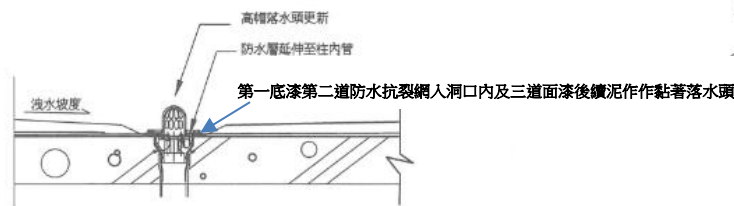
2. 本工程圖說尺寸若與現場有出入時，以現場為主。



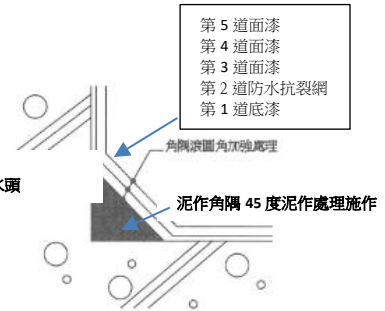
屋頂防水隔熱整修詳圖



屋頂女兒牆防水整修詳圖



屋頂落水頭翻修詳圖



倒角補強詳圖

## 六、施工查驗及檢(試)驗說明

- (一) 防水層的施工是否按照招標規範辦理。
- (二) 防水層表面是否平整、光滑，無起鼓、皺褶、翹邊、脫層等現象。
- (三) 每只落水頭施工完工後，以 500 公升水量倒入，測試每只落水頭排水情況，有不順暢廠商應負責修繕。
- (四) 防水底漆施作前，地坪先行會勘(確認地坪面層及花台內部清理情況)。

## 七、其他條款

- (一) 承包商須依契約規定時限內提報竣工，並報請驗收，若施工中有相關細節變更或追加，得雙方討論後進行時程變更。
- (二) 承包商工地設備及材料量應完備齊全，其置放地點，不得影響業主，尚因疏忽而發生意外，承包商應負一切責任。
- (三) 承包商應注意施工期內可能發生之颱風、洪水、地震及其他可能發生之特殊情況，並對工地內安全責任，如造成樓下損失由承包商負責。

(四)施工報價費用需內含裝修或施工中所產生的廢棄物運棄項目等。

(五)施工期間嚴格遵守安全施工規範，防工作業人員著施工反光背心。

#### 八、履約文件和相關驗收資料

(一)需向業主提交完整的施工前、中及後各工程順序之相關照片佐證報告。

(二)材料檢驗報告及相關設備出廠證明文件。

(三)工程期間保險資料。

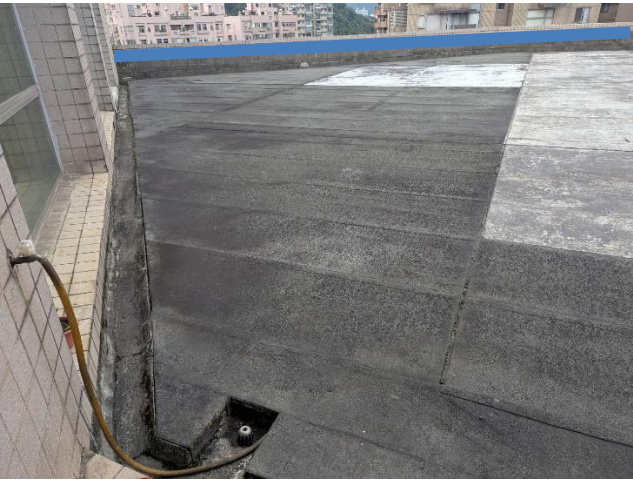
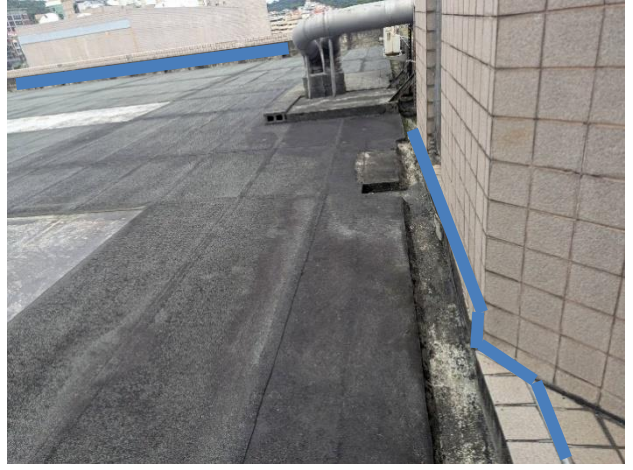
(四)保固期一年保固書(承包廠商需用印)。

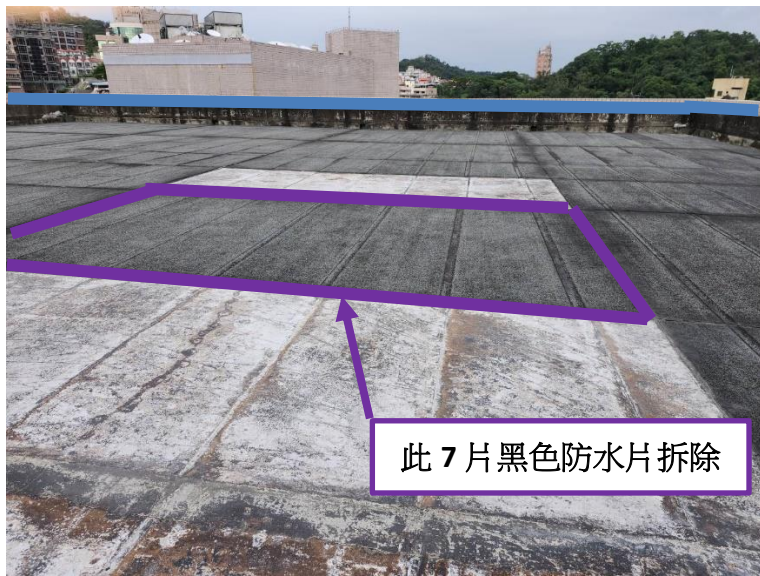
**九、保固期** 工程竣工驗收合格後，保固期為1年。

附錄 1、A 棟 7 樓國際策發部旁屋頂防水工程施工範圍



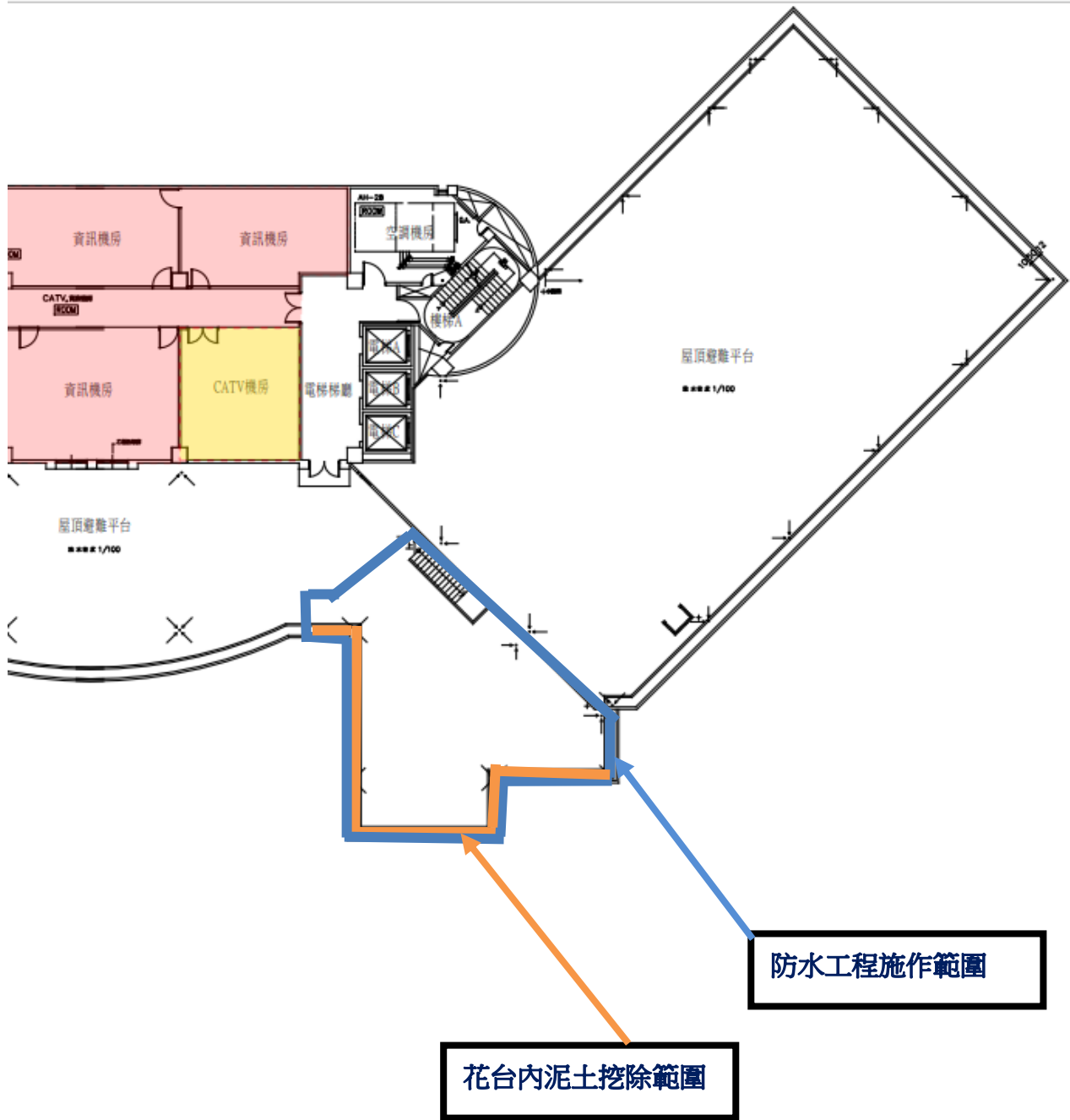






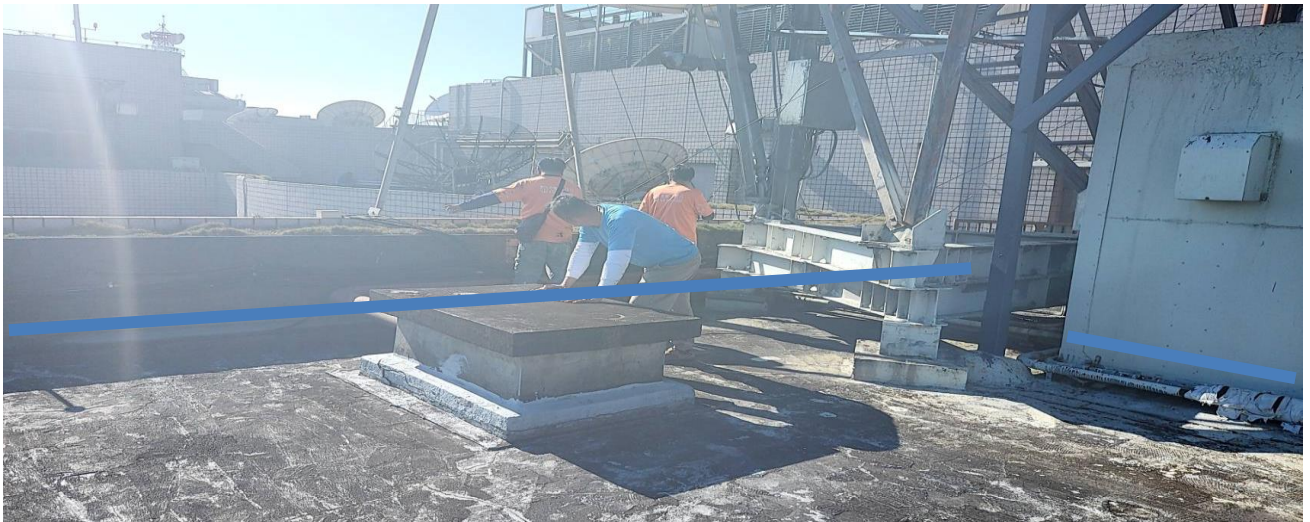
A 棟 7 樓國際策發部旁屋頂地坪施作防水處理位置

附錄 2、B 棟(電梯機房)上方 8 樓屋頂平台防水工程施工範圍



	財團法人公共電視文化事業基金會	圖號 DRAWING
	B區八層平面圖	B1C



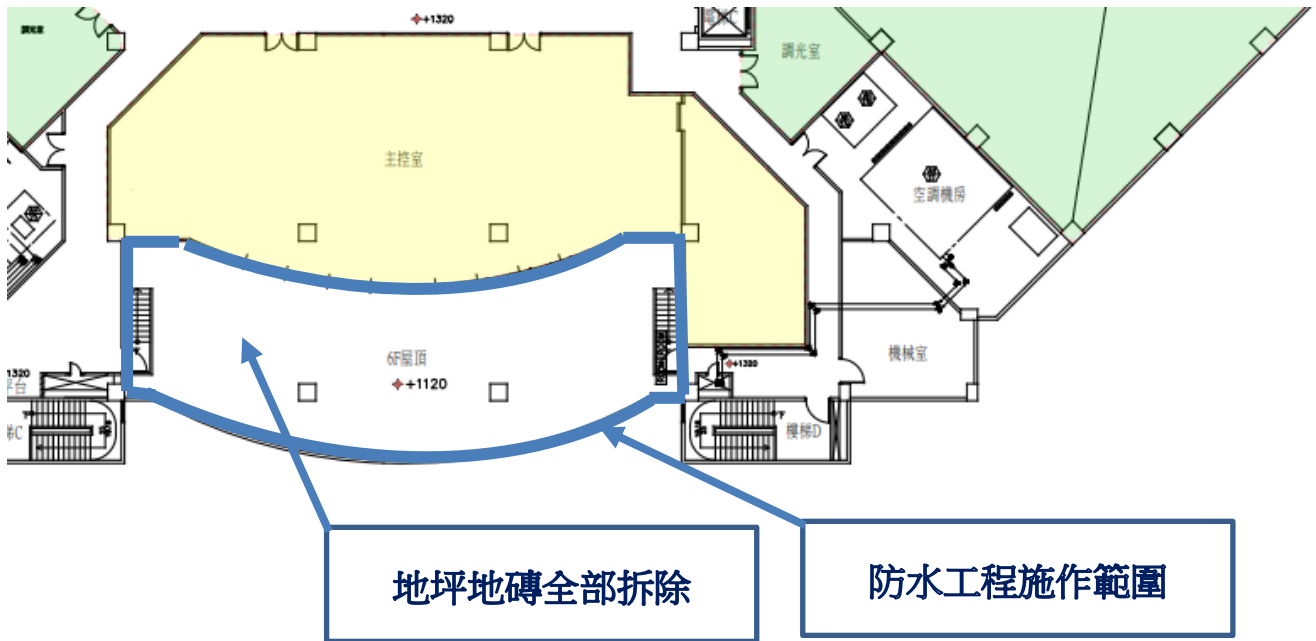






以上圖片為--B棟(電梯機房)上方8樓屋頂平台防水工程施作範圍

附錄 3、B 棟 7 樓戶外冷卻水塔地面防水工程(4 棚緩衝區上方)



設計 DESIGNED BY		比例尺 SCALE		財團法人公共電視文化事業基金會 B區七層平面圖
核准 APPROVED BY		日期 DATE		





