

採購招標規範

一、工程概述

- (一)工程名稱：行政部「B 棟 7 樓屋頂及冷卻水塔花台防水工程、B 棟 7 樓屋頂及 BC 棟冷卻水塔地坪防水工程」採購案
- (二)主辦機關：財團法人公共電視文化事業基金會
- (三)工程地點：
1. 台北市內湖區康寧路 3 段 75 巷 70 號 (B 棟)
 2. 台北市內湖區康寧路 3 段 75 巷 100 號 (C 棟)
- (四)工程期限：決標日起 15 日內開工；開工之日起 80 日工作天內竣工。
- (五)保固期限：自驗收合格日起一年。

二、工程範圍

(一)B 棟 7 樓屋頂花台泥土清除及地坪防水工程。(範圍詳附錄 1)

1. 花台植土挖除及清運。
2. 屋頂地坪、花台內部及外部面及排水溝水泥粉平泥作。
3. 花台施作水性防水塗佈 3 層。
4. 屋頂地坪施作水性防水塗佈 6 層。
5. 落水頭更新 2 只。(詳屋頂落水頭翻修詳圖)
6. SF-4、SF-3 排風機屋突區風管接縫矽膠塗佈、防水地坪 6 層、牆面 3 層；各基座外圍四周 1 公尺防水處理。
7. 8 樓至施工區走道加設防護板。
8. 現場管路及線路固定處理。
9. 管路支撐架油漆處理。(含此區屋頂二支高鐵桿)

(二)B 棟 8 樓屋頂花台泥土清除及冷卻水塔地面防水工程(範圍詳附錄 2)

1. 花台植土挖除及清運。
2. 屋頂地坪、花台內部及外部面及排水溝水泥粉平泥作。
3. 花台施作水性防水塗佈 3 層。
4. 冷卻水塔區域屋頂地坪施作水性防水塗佈 6 層。
5. 落水頭更新 6 只。(詳屋頂落水頭翻修詳圖)
6. 此區排風機吸出口風管接縫矽膠處理。
7. 各管路穿牆處水泥修補。
8. 管線或線路固定(黑色 2.0 單芯電線或不鏽鋼固定夾)。
9. 外牆大理石接縫補新矽膠(採廠商/型號道康寧 991)。
10. 9 樓電梯走道至冷卻水塔間加鋪防護板。

(三)C 棟屋頂冷卻水塔地坪防水工程。(範圍詳附錄 3)

1. 冷卻水塔區域屋頂地坪施作水性防水塗佈。

2. 落水頭更新 4 只。(詳屋頂落水頭翻修詳圖)
3. 此區屋頂小面積採光罩接縫矽膠處理。(採廠商/型號道康寧 991)。
4. 管線或線路固定(黑色 2.0 單芯電線或不鏽鋼固定夾)。

三、工程共同內容

- (一) 三處施作室內走道區域加設防護板防護。
- (二) B 棟 7 樓屋頂及冷卻水塔花台泥土清除後以高壓沖洗槍沖洗乾淨，花台施以防水 3 層塗佈(採 1 底+1 塗+1 面漆計 3 層)，有磁磚部份需塗透明防水劑至外牆面第二塊磚處。
- (三) 地坪與垂直面施作 45 度導角。(如倒角補強詳圖)
- (四) 水溝及花台泥作破損水泥修補。
- (五) 屋頂地磚拆除後水泥修補施作處理，地坪泥作面向排水落水頭鋪設 1-3 公分厚水泥砂漿，其地坪洩水坡度(1/100)以上。
- (六) 三處地坪採用水性防水塗佈 6 層(底漆+抗裂網+中塗 2 層+面漆 2 層)，另 2 面層採不同顏色施作。
- (七) B 棟各落水頭前需有排水溝槽設置(底部低於排水溝槽 2 公分)，排水槽洩水坡度(1/100)以上，排水溝槽下方 2 公分設置落水頭及四方槽(300MM*300MM 或 200MM*200MM)設置不銹鋼網，格網採用 10MM*10MM)。
- (八) 各施作區域範圍內外，如牆面有鬆動磁磚需拆除再以泥作修補。
- (九) B 棟 3 處地坪防水塗佈 6 層高度至地面上來第 2 片磁磚或 30 公分高，另外 C 棟牆面塗佈至立牆頂面(採 1 底+1 塗+1 面漆計 3 層)。
- (十) 更換所有落水頭為不鏽鋼材質。(詳屋頂落水頭翻修詳圖)
- (十一) 三處設備有排水口需將管路銜接至就近落水口。

四、材料說明

- (一) 使用 PU 防水材料，施作前須送交品牌、型號與證明文件供業主審核。
- (二) 材料選用以業主依設計原意解釋為準。
- (三) 所有材料須附出廠合格證書與檢驗報告。

五、施工注意事項

- (一)圖樣與規範具同等效力，如有疑義應依公共工程委員會施工規範及契約規定辦理。
- (二)粉塵作業安全(含防護裝備、使用吸塵器、人員施工後注意通道清潔等)。
- (三)承包廠商需配合業主施工環境及辦公時間作業等因素,承包廠商需調整施作時段或施工人力安排，會產生噪音、樓板地磚打鑿震動作業，承包商應依業主排定施工時間施工，如施作中反應影響攝影棚錄影時，承包廠商應無條件配合停工。
- (四)有打鑿聲響施工，本會每週五提供隔週可施作噪音時段供承商施工參閱，施工應安排在白天進行，如有必要可安排假日施作。
- (五)工程進行期間承包商對於場內材料及廢料雜物等之堆置，應保持清潔、安全、衛

生，凡不需之物料、垃圾應隨時運離。

(六)花台泥土及垃圾清運採太空包方式吊掛作業處理，廠商需自行向當地警察機關申辦路權使用，並配合現場依法配置人員指揮交通，以符合職業安全衛生法規定辦理。

(七)施工期間嚴格遵守安全施工規範，保證工人安全。

(八)承包商對於施工場所內及周邊之人員、公共用物、物品等均有防護之責任，如發生事故或損壞，概由承包商負責。

(九)落水頭施工前需先行堵塞防護，不可有異物掉入管內保持管路暢通。

(十)承包商應確實作好工地安全措施，尤應考量辦公期間之公共區域通道清潔保持與粉塵汙染防制問題。

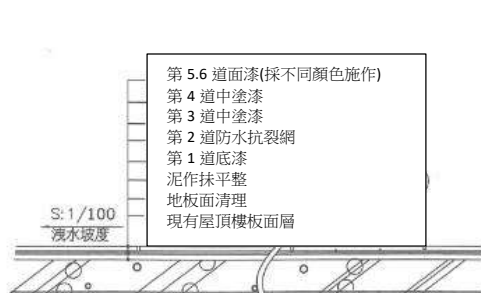
(十一)地坪與垂直面、女兒牆面的交接處，將鬆動廢泥清除或敲掉，並依倒角補強詳圖補 45 度角泥作層，後續再上刷底漆+補強結構網+二層中塗+二層面漆防水材-共 6 層。

(十二)廠商地面底漆塗佈施作前，需先請業主人員檢查確認後再執行。

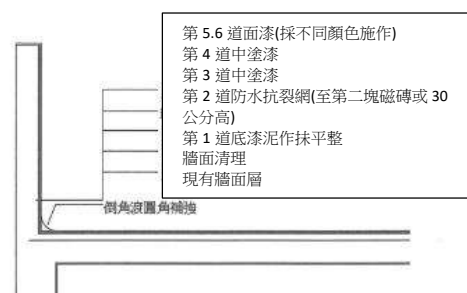
(十三)圖說尺寸標註說明：

1.承包商於施作時，如圖說尺寸有標示不明或疑議之處，應請業主解釋，不得直接以比例尺丈量圖說後施作。

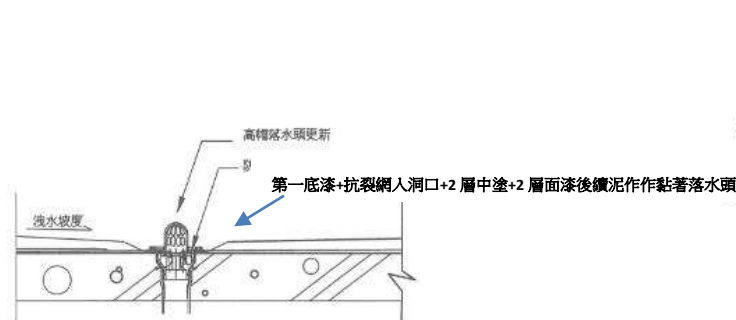
2.本工程圖說尺寸若與現場有出入時，以現場為主。



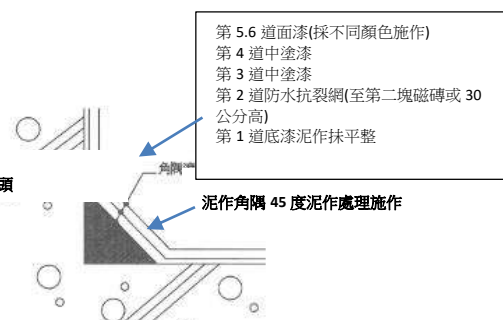
屋頂防水隔熱整修詳圖



屋頂女兒牆防水整修詳圖



屋頂落水頭翻修詳圖



倒角補強詳圖

六、施工查驗及檢（試）驗程序

- (一) 防水層的施工是否按照招標規範辦理。
- (二) 防水層表面是否平整、光滑，無起鼓、皺褶、翹邊、脫層等現象。
- (三) 每只落水頭施工完工後，下大雨雙方檢視各落水頭排水情況，有不順暢廠商應負責修繕。
- (四) 防水底漆施作前，地坪及花台先行**勘驗確認**地坪及花台內部面層整平狀況。

七、其他條款

- (一) 承包商須依契約規定時限內提報竣工或各階段驗收，需以公文來函通知本會。
- (二) 承包商工地設備及材料量應完備齊全，其置放地點，不得影響業主，尚因疏忽而發生意外，承包商應負一切責任。
- (三) 承包商應注意施工期內可能發生之颱風、洪水、地震及其他可能發生之特殊情況，**並對工地內負有安全責任，如造成樓下損失由承包商負責。**
- (四) 施工報價費用需內含施工中所產生的工程廢棄物運棄(花台植土及廢棄水泥石塊項目等，依台北市法令規定運棄至合法棄置場所。
- (五) 施工期間嚴格遵守安全施工規範，**作業人員著施工反光背心，必要時戴安全帽。**
- (六) 施工期間若有相關細節變更或追加，得雙方討論後進行時程變更。

八、履約文件及驗收資料

- (一) 需向業主提交完整的施工前、中及後各工程順序之相關照片，其入鏡之照片有白板載記施作日期/時間/塗層數等，載記拍照佐證報告書(各報請驗收時檢附)。
- (二) 材料檢驗報告及相關設備出廠證明文件。
- (三) 工程期間保險資料。

九、保固期

工程驗收合格後 保固 1 年，承包廠商需用印。

附錄 1、B 棟 8 樓屋頂花台泥土清除及地坪防水工程範圍



B 棟 7 樓屋頂花台泥土挖除及花台內施作防水處理位置圖



B 棟 7 樓屋頂花台泥土挖除及防水處理照片-1



B 棟 7 樓屋頂花台泥土挖除及防水處理照片 -2



B 棟 7 樓屋頂花台泥土挖除及防水處理照片 -3



B 棟 7 樓屋頂花台泥土挖除及防水處理照片 -4



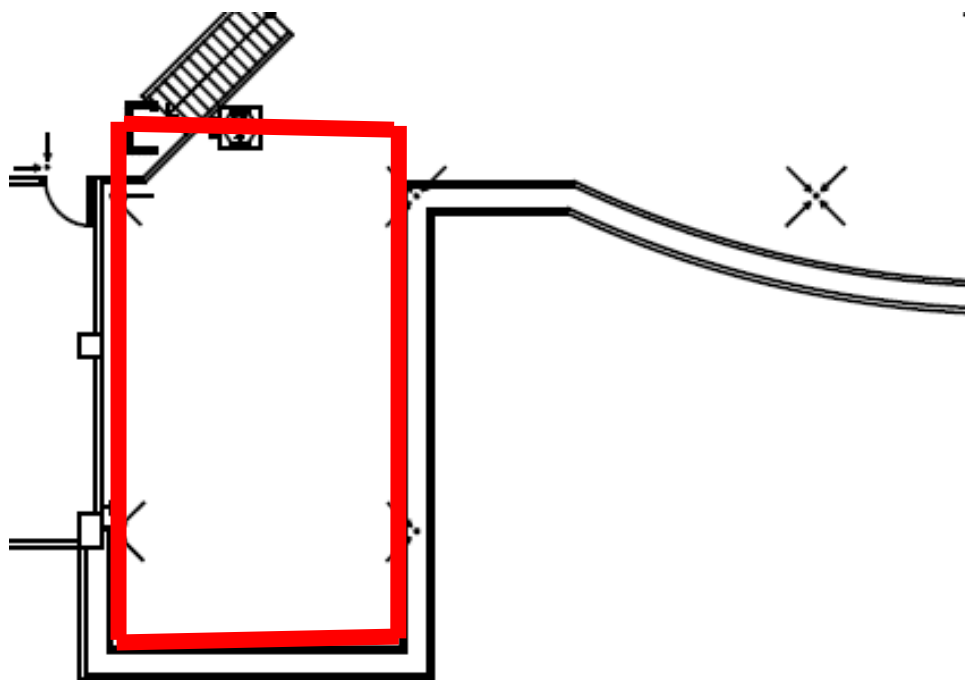
B 棟 7 樓屋頂花台泥土挖除及防水處理照片 -5



B 棟 7 樓屋頂花台泥土挖除及防水處理照片 -6



B 棟 7 樓屋頂花台泥土挖除及防水處理照片 -7



B 棟 7 樓屋頂施作防水處理位置圖



B 棟 7 樓屋頂施作防水處理照片 -1



B 棟 7 樓屋頂施作防水處理照片-2



B 棟 7 樓屋頂施作防水處理照片-3

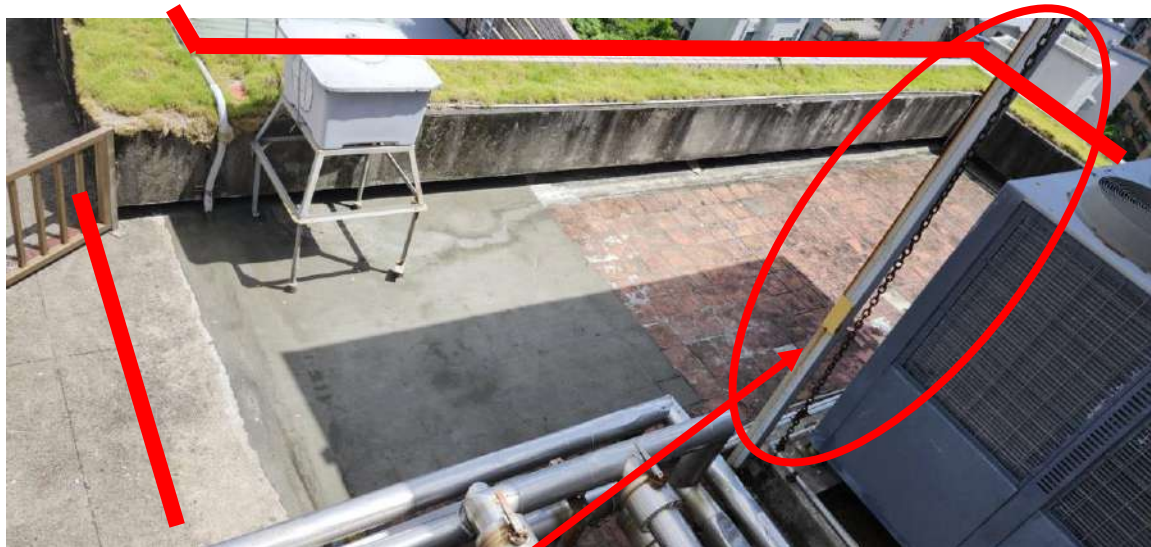


支撐架油漆作業

B 棟 7 樓屋頂施作防水處理照片-4

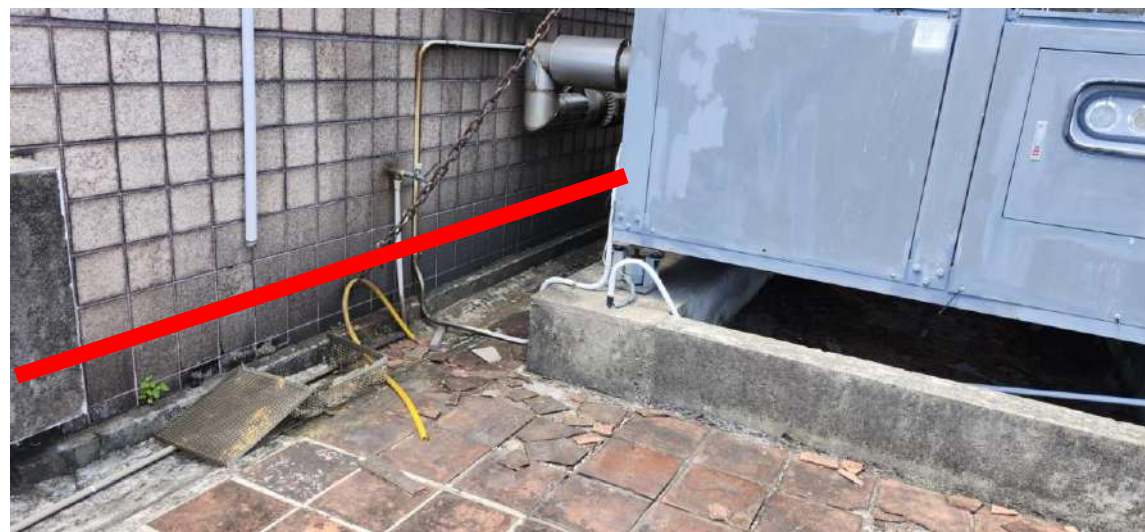


B 棟 7 樓屋頂施作防水處理照片-5



支撐架油漆作業

B 棟 7 樓屋頂施作防水處理照片-6



B 棟 7 樓屋頂施作防水處理照片-7

B棟8樓平面圖



3 棚屋頂 SF-3 排風機及吸入口屋突區

7 樓屋頂 SF-4 排風機屋突區

7 樓屋頂 SF-4 排風機屋突區相關照片



支撐架油漆作業

7 樓屋頂 SF-4 排風機屋突區照片-1



7 樓屋頂 SF-4 排風機屋突區照片-2



7 樓屋頂 SF-4 排風機屋突區照片-3

3 棚屋頂 SF-3 排風機及吸入口屋突區相關照片



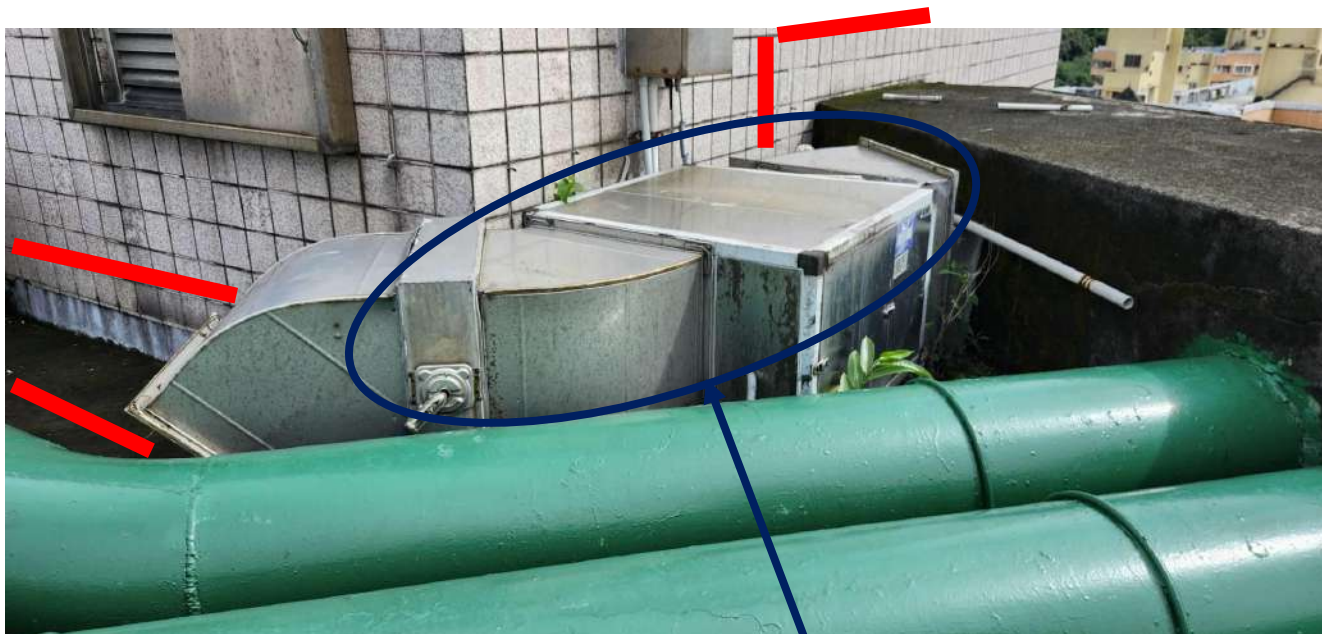
3 棚屋頂 SF-3 排風機及吸入口屋突區照片-1

風管接縫矽膠修補



3 棚屋頂 SF-3 排風機及吸入口屋突區照片-2

風管接縫矽膠修補

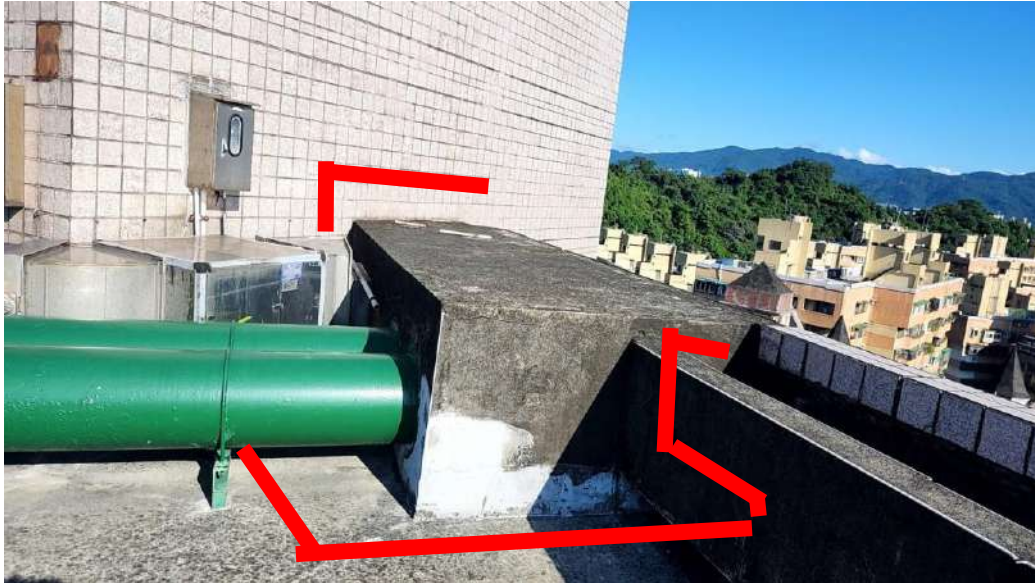


3 棚屋頂 SF-3 排風機及吸入口屋突區照片-3

風管接縫矽膠修補



3 棚屋頂 SF-3 排風機及吸入口屋突區照片-4



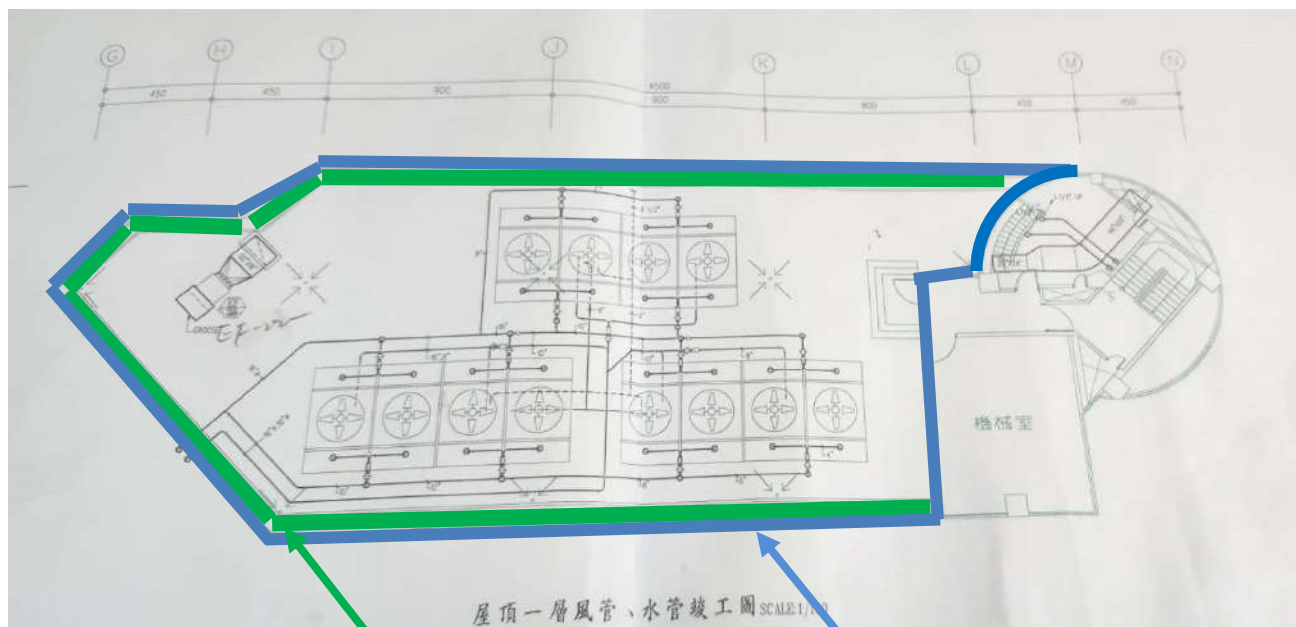
3 棚屋頂 SF-3 排風機及吸入口屋突區照片-5



3 棚屋頂 SF-3 排風機及吸入口屋突區照片-6

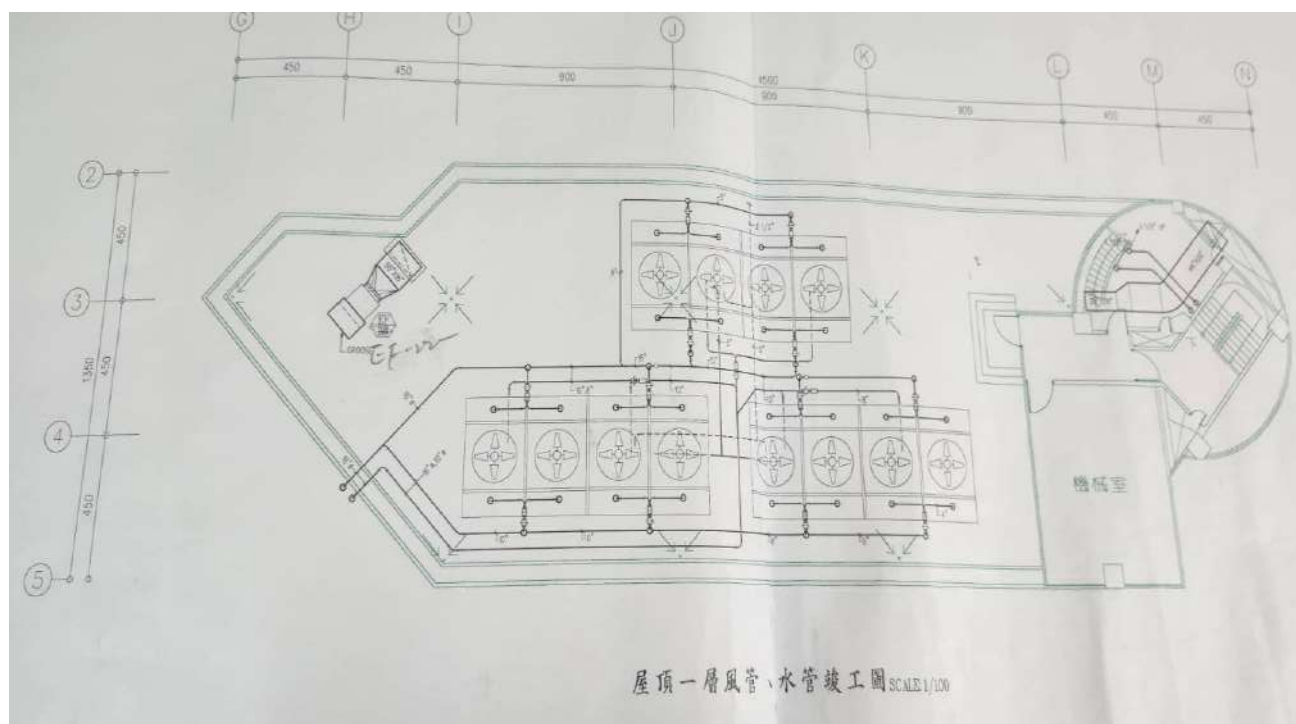
附錄 2、B 棟屋頂花台泥土清除及冷卻水塔地面防水施作範圍

B 棟屋頂花台泥土清除及冷卻水塔地面防水處理位置圖



花台內泥土挖除範圍

防水工程施作範圍



B 棟屋頂冷卻水塔尺寸圖

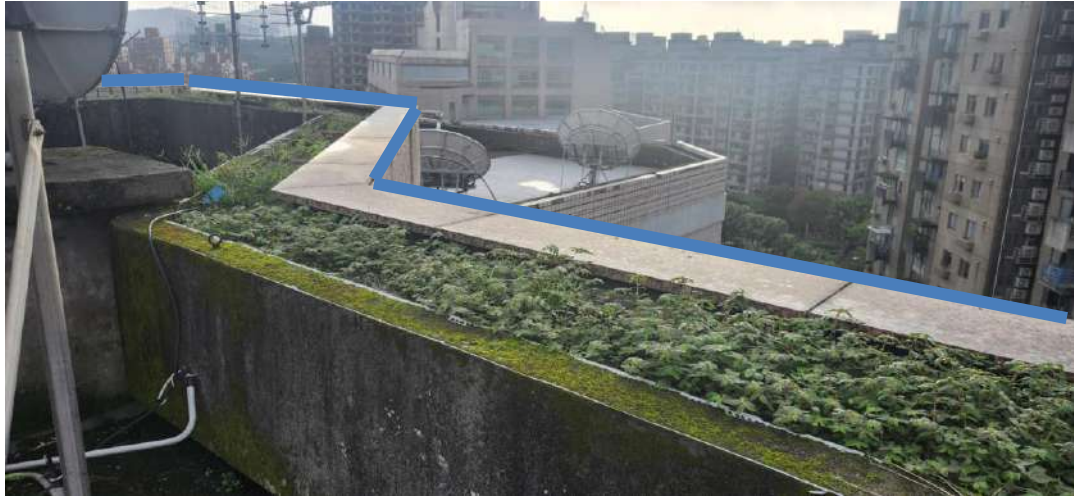


施作防水區域全景圖

花台照片如下：



花台照片-1



花台照片-2



花台照片-3



花台照片-4



花台照片-5



花台照片-6



花台照片-7



花台照片-8

施作防水區域照片如下：



照片



照片



照片



照片



照片



照片



照片



照片



照片



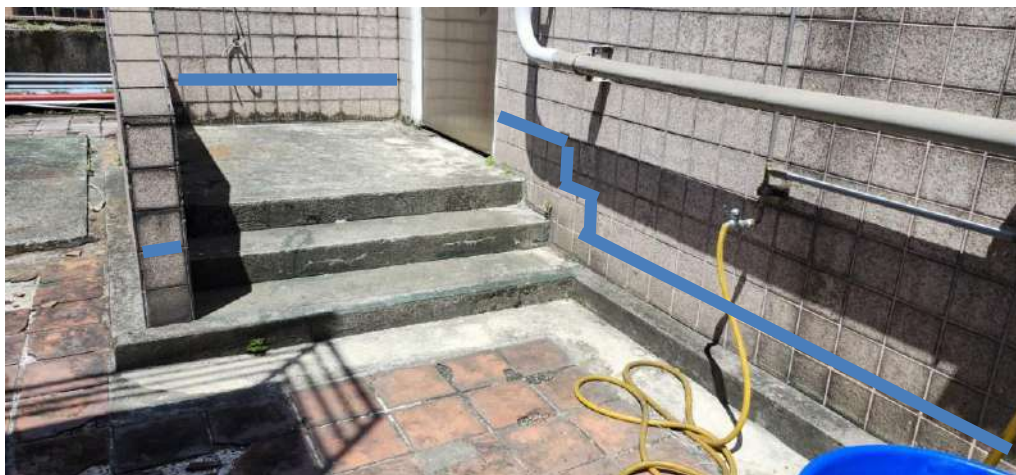
照片



照片



照片



照片



照片



照片



照片



照片



照片



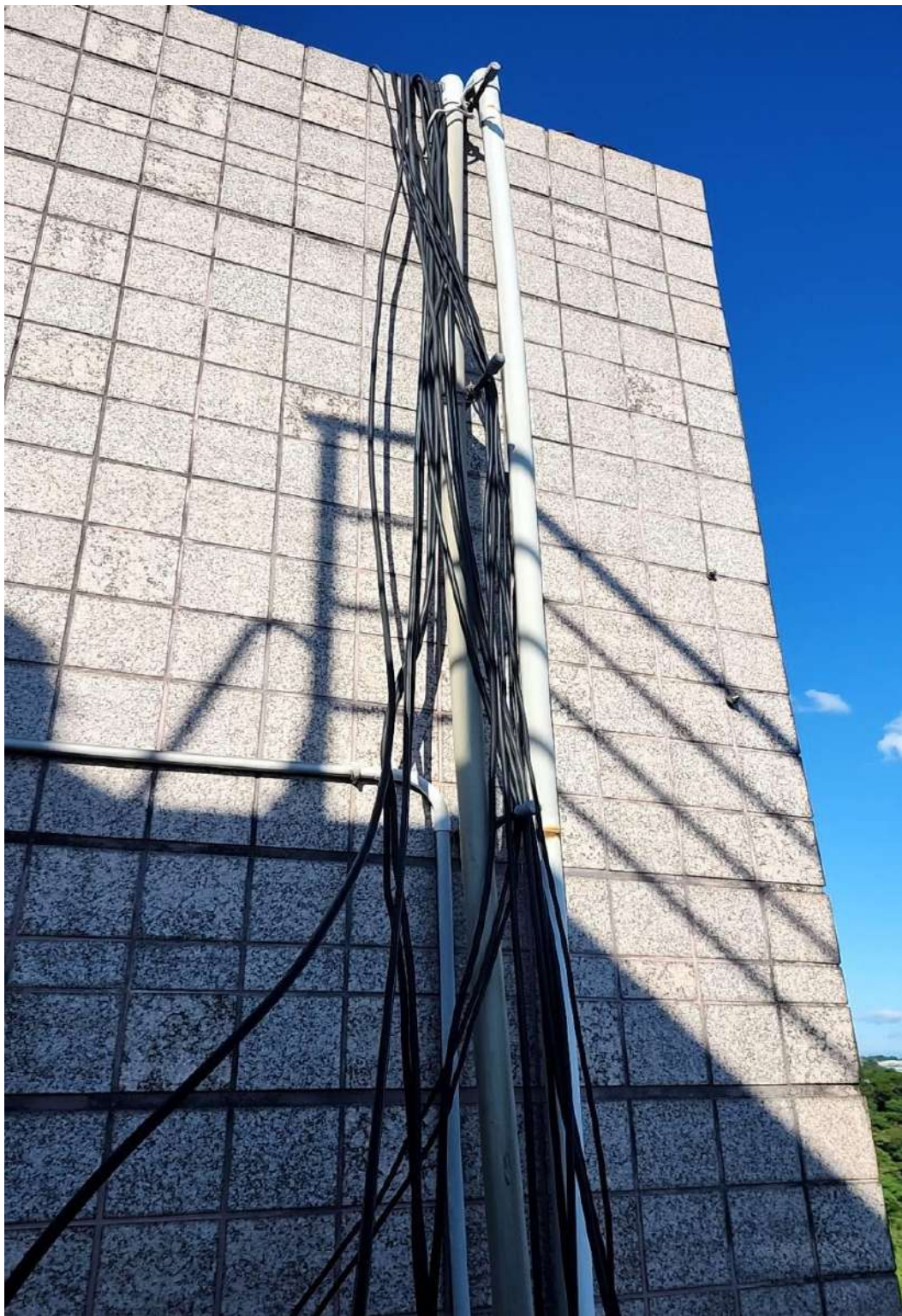
照片



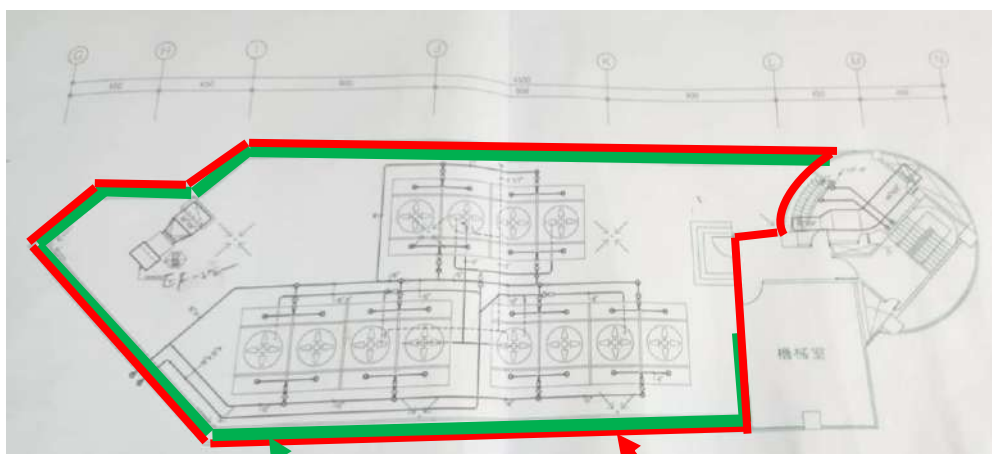
照片



電線整理一



電線整理二

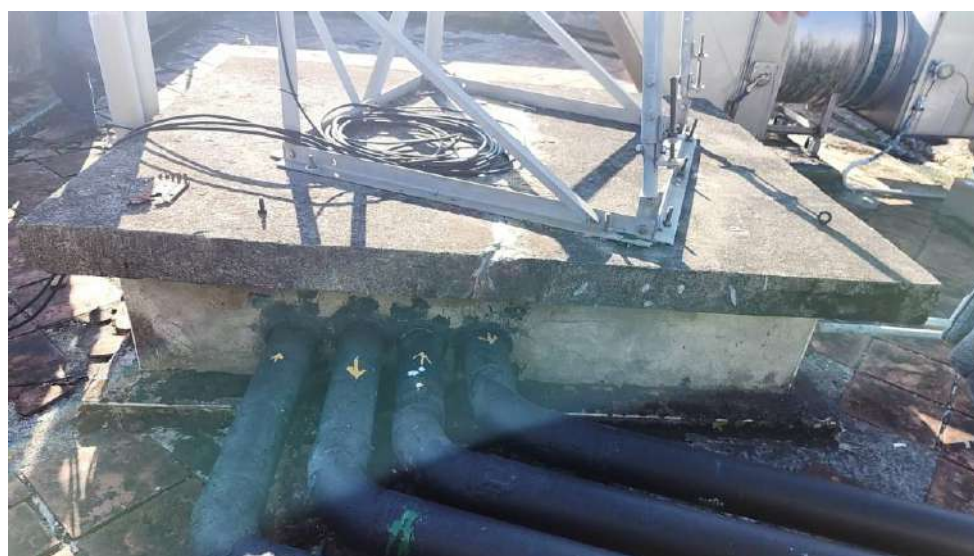


花台範圍

防水施作範圍區域



屋突一



屋突一



屋突二

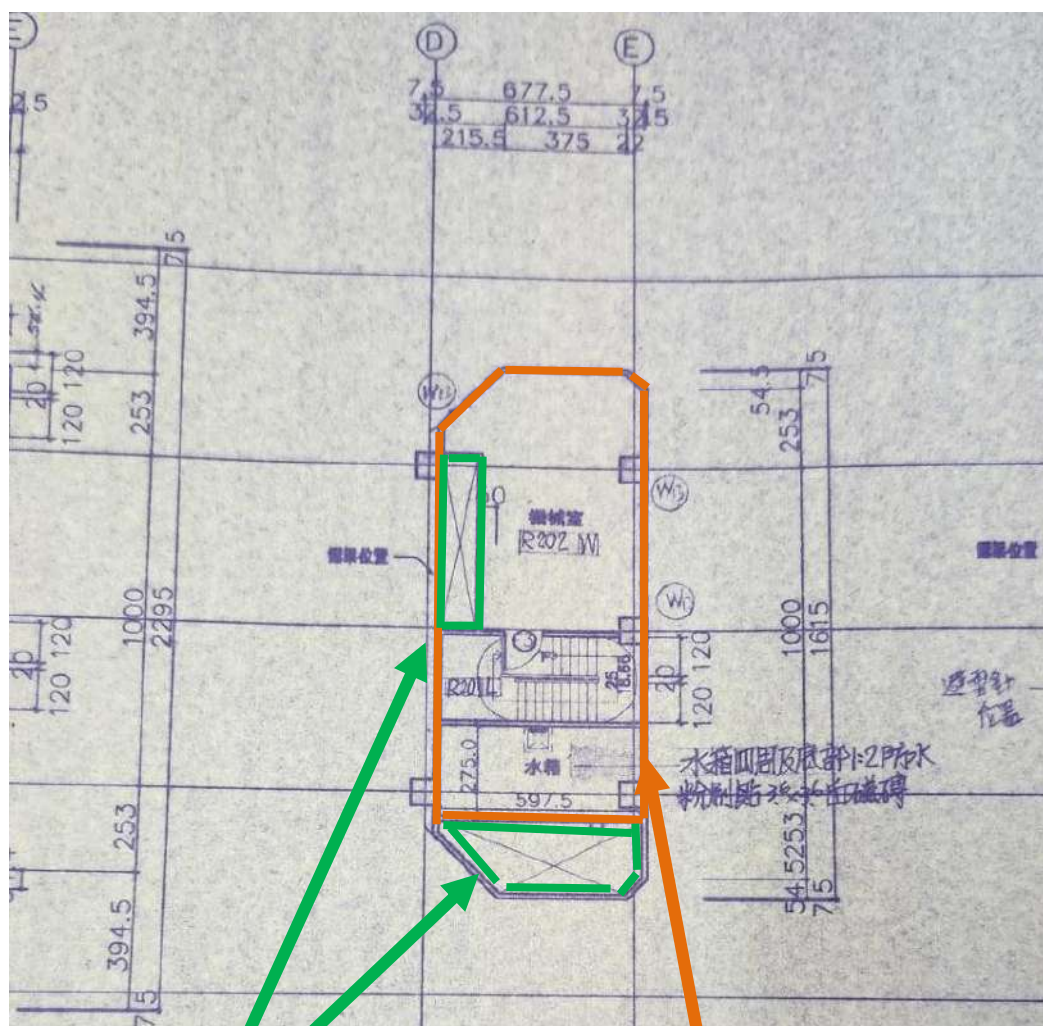


屋突二



落水頭

附錄 3、C 棟樓屋冷卻水塔地面防水工程-(詳附錄 3)



採光罩區

防水施作範圍區域

C 棟樓屋冷卻水塔地面現況圖



現場照片-1



現場照片-2



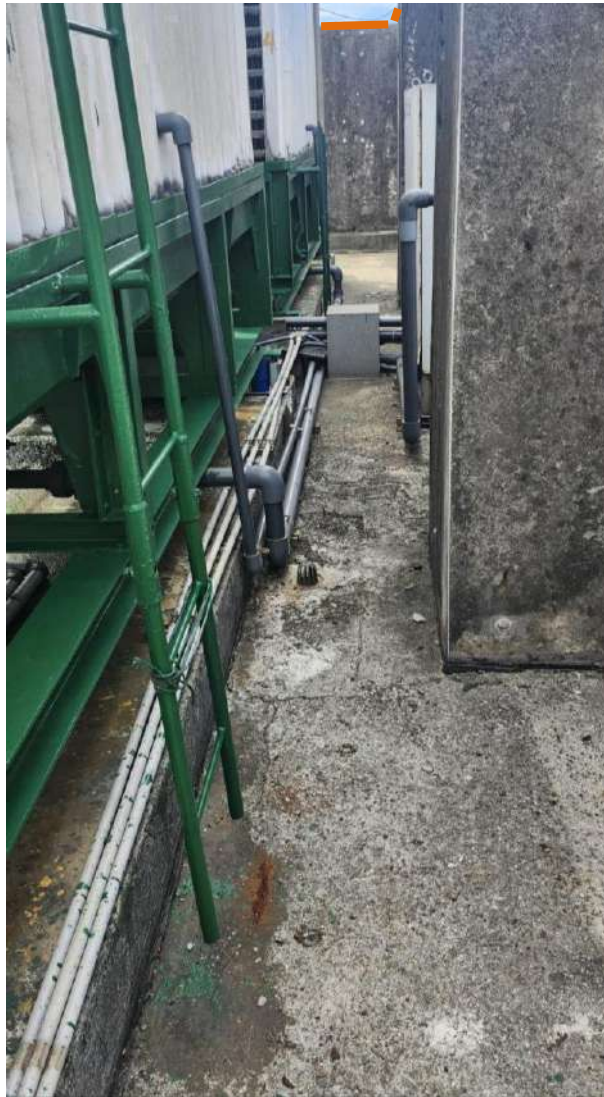
現場照片-3



現場照片-4



現場照片-5



現場照片-6



地坪上來至全部圍牆
內外為塗防水界線

防水工程施作範圍

現場照片-7